

KiroFAKTA 2012

Praksistælling i kiropraktorpraksis

Indholdsfortegnelse

Baggrund.....	2
Klinikkerne	2
Klinikkernes fysiske udformning.....	3
Træningsfaciliteter og -tilbud	4
Personale	5
Fakturering – hvem er klinikkerne underleverandører til?	6
Billeddiagnostik.....	6
Journalssystem og elektroniske services.....	7
Henvisningsmuligheder	8
Personskemaer	8
Uddannelse.....	9
Beskæftigelsesforhold	10
Arbejdstid	11
Efteruddannelse	12
Arbejde i primærsektorens klinikker	13
Arbejdstidens anvendelse	13
Konsultationerne.....	13
Behandlingsmodaliteter	15
Kommunikation	15

KiroFAKTA 2012

Baggrund

Den systematiske undersøgelse af kiropraktorbranchens forhold i Danmark – KiroFAKTA – blev første gang gennemført i 2010. Den er planlagt til at skulle ske hvert andet år, og KiroFAKTA 2012 er således anden gang disse data indsamles og lægges frem.

Undersøgelsen blev sat i gang den 4. juni 2012 med distributionen af elektroniske spørgeskemaer til 250 klinikker og 547 individuelle kiropraktorer. Den 25. juni udsendtes tredje og sidste rykker til de manglende respondenter, hvorefter undersøgelsen blev lukket. Svarprocenterne var pæne med 77% for klinikernes vedkommende (193/250), og 86% (469/547) for kiropraktorerne.

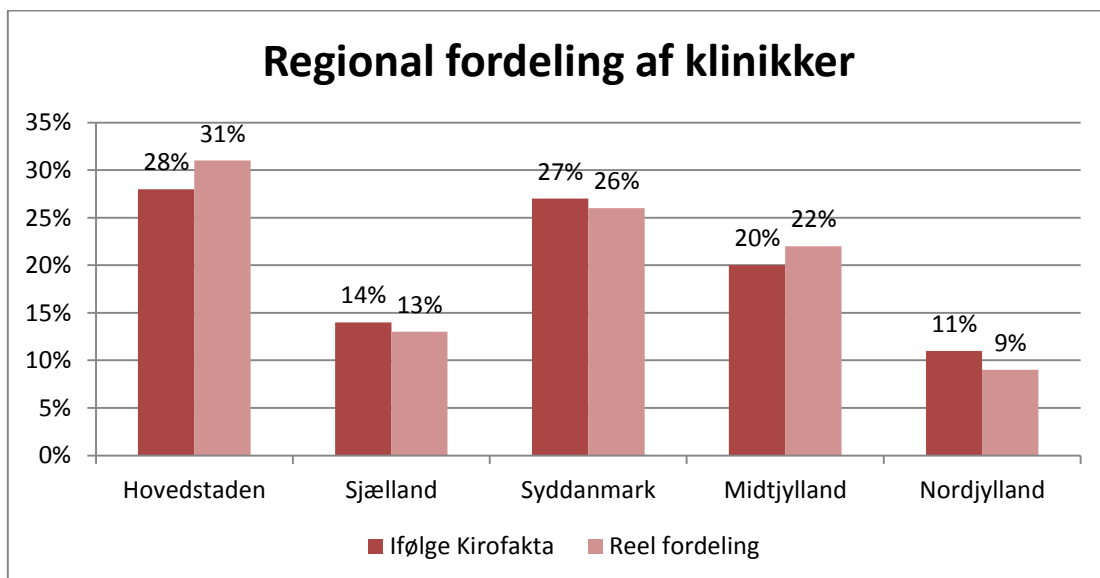
Til sammenligning var de tilsvarende svarprocenter i 2010 hhv. 56% (137/244) og 74% (388/524).

Klinikkerne

85% (164/193) af klinikkerne angav at have overenskomst med Regionernes Lønning- og Takstnævn, mens 12% (24/193) ikke havde en overenskomst. 5 besvarelser manglede.

Virksomhedsformen fordelte sig med 18% (35/193) som Interessentskaber (I/S), 39% (75/193) var Anpartsselskaber, 40% (77/193) er organiseret som Enkeltmandsklinikker, mens en enkelt klinik (1%) angiver Virksomhedsordning som sin selskabsform. 5 manglende besvarelser.

Sammenlignes besvarelsernes fordeling af klinikker på regioner med de faktiske forhold¹, ses en svag underrepræsentation i KiroFAKTA-undersøgelsen af klinikker i Region Hovedstaden og Midtjylland, mens Region Nordjylland er let overrepræsenteret:



¹ Kilde: Dansk Kiropraktisk Forening. Tallene er fra 28. november 2012 og omfatter 253 klinikker.

Klinikkernes fysiske udformning

Størrelsen af klinikkernes areal strakte sig fra 4 m² til 3000 m² med et gennemsnit på 216 m², hvilket var en anelse mindre end 2010's 222 m² (11 – 1200 m²). Antallet af meget små klinikker med et areal på 50 m² eller mindre var dog 7 i begge undersøgelser:

Klinikkens areal (m ²)	2012 (n = 193)		2010 (n = 137)	
< 100	10%	20	10%	14
100 - 199	44%	85	40%	54
200 - 299	25%	48	20%	28
300 - 399	8%	16	10%	14
400 +	9%	17	10%	14
Uoplyst	4%	7	10%	13

Det gennemsnitlige antal behandlingsrum var 4, hvilket var uændret i forhold til 2010. Spændet i de to undersøgelser var 1 – 15 for 2012 og 1 – 16 for 2010):

Antal behandlingsrum	2012 (n = 193)		2010 (n = 137)	
1 - 2	37%	71	33%	45
3- 5	44%	85	43%	59
6 - 10	15%	28	15%	20
> 10	1%	2	2%	3
Uoplyst	4%	7	7%	10

I 34% (66/193) af klinikkerne anvendtes behandlingsrummene alene af kiropraktorer, i 60% (116/193) af klinikkerne anvendtes nogle af rummene kun af kiropraktorer, mens 2% (4/193) ikke havde rum, der alene blev anvendt af kiropraktorer. 7 klinikker undlod at besvare dette punkt.

Adspurgt om i hvilke plan klinikken har lokaler med patientadgang, svarede 3% (5/193) at have lokaler i kælderetagen, 54% (105/184) havde sådanne lokaler i stueetagen, mens 44% (84/193) af klinikkerne havde lokaler med patientadgang på 1, sal eller højere. Der var mulighed for at angive mere end ét svar.

Oplysninger om handicapfaciliteter foreligger kun i begrænset omfang fra 2010. En beskedne forbedring af adgangsvejene for handicappede kan dog registreres:

Handicapfaciliteter	2012		2010	
Klinikker på 1. sal eller højere med elevator	46%	39/84	41%	19/46
Adgang for kørestol	54%	105/193	53%	73/137
Kørestolslift på trappe	3%	6/193		
Adgang for bære	36%	69/193		
Handicaptouilet	32%	62/193	28%	39/137
Ingen	30%	57/193		
Uoplyst	4%	7/193		

Hos 35% (68/193) af klinikkerne havde man adressefællesskab med andre behandlere i eksempelvis et sundhedshus. Blandt disse var man ydermere fælles om følgende:

Parkering/ indgang	87%	59/68
Personale	34%	23/68
Reception	63%	43/68

Behandlingslokale	18%	12/68
Træningslokale	12%	8/68
Intet/uoplyst	10%	7/68

Fællesskabet omkring personale dækkede typisk sekretær og receptionist (19/23), mens også rengøringshjælp (4/23) og massør (2/23) var nævnt.

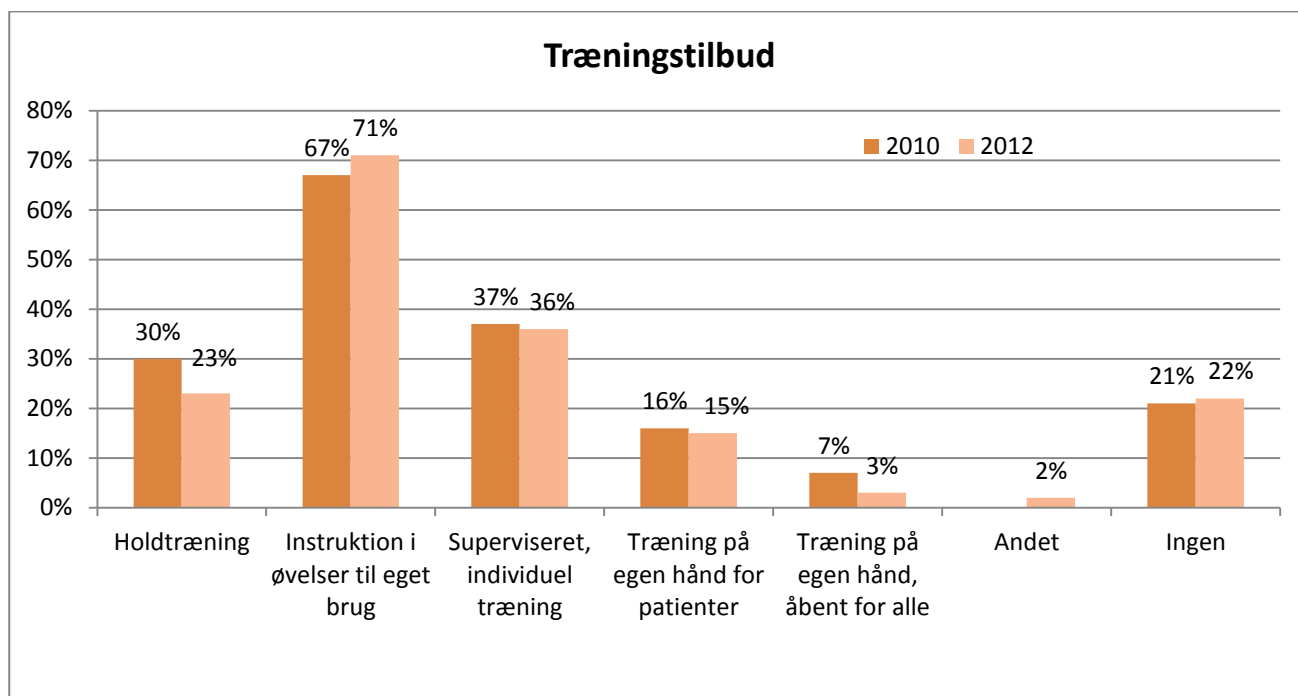
Træningsfaciliteter og -tilbud

Som det fremgår af tallene nedenfor, blev der registreret et fald i andelen af klinikker med forskellige former for træningsfaciliteter. De absolutte værdier, hvoraf ingen er lavere i 2012 end i 2010, lader dog muligheden stå åben for, at det tilsyneladende fald skyldes en større andel af respondenter.

Træningsfaciliteter (flere kryds mulige)	2012 (n = 193)		2010 (n = 137)	
Træningslokale på klinikkens adresse	22%	42	31%	42
Maskiner	15%	28	15%	21
Løse redskaber	47%	90	51%	70
Badefaciliteter	9%	18	14%	19
Ingen/uoplyst	52%	101	39%	53

Arealet af træningslokalerne, herunder også lokaler, der deles med andre, lå fra 10 – 1500 m², med 122 m² i gennemsnit. De tilsvarende tal i 2010 var 8 – 800 m² og 113 m².

Angående klinikkernes træningstilbud til deres patienter, noteres fald i såvel andelen der udbyder holdtræning som træning på egen hånd. Andelen af klinikker helt uden træningstilbud er dog nogenlunde konstant:



Personale

Spørgsmål omkring antallet af tilknyttede kiropraktorer og andet personale blev besvaret af 178 respondenter. Umiddelbart sammenlignelige tal forefindes ikke fra 2010, da der dengang i stedet blev spurgt til antallet af ansatte kiropraktorer – underforstået ekskl. indehaver(e) – og det ikke kan afgøres hvor mange ejere de enkelte klinikker måtte have.

Antal kiropraktorer (inkl. indehaver(e)) 2012 (n = 193)		
1	37%	71
2	26%	50
3	13%	25
4	10%	20
>4	6%	12
Uoplyst	8%	15

Arbejdstiden for den enkelte kiropraktor androg i 2012 et gennemsnit på 32 timer med spænd fra 15 – 50 timer. De tilsvarende tal var i 2010 33 timer i gennemsnit, spænd 8 – 100 timer.

Andre personalegrupper og antallet af tilknyttede fra disse grupper fordeler sig som følger (n = 193):

Antal	Sekretærer		Fysioterapeuter		Massører		Andet	
0	11%	20	31%	60	21%	41	29%	56
1	20%	38	17%	33	33%	63	10%	19
2	33%	63	6%	12	8%	15	1%	2
>2	26%	51	2%	4	6%	11	3%	6
Uoplyst	11%	21	44%	84	33%	63	57%	110

Kun én klinik angav at have læger ansat.

I 2010, hvor spørgsmålet var lidt anderledes formuleret, blev der ikke spurgt til antallet af ansatte fra de forskellige personalegrupper, kun til hvilke grupper der var tale om. En sammenligning foretaget på det grundlag viser en vis stigning i antallet af klinikker med sekretærer ansat. Andelen af klinikker uden ansatte er uændret.

Andel med andre personalegrupper ansat på klinikken	2012 (n = 193)		2010 (n = 137)	
	Sekretærer	79%	152	67%
Fysioterapeuter	25%	49	26%	36
Massører	46%	89	41%	57
Læger	1%	1	1%	2
Andre behandlere	14%	27	19%	26
Ingen ansatte	9%	18	9%	13

De ansatte personalegruppers gennemsnitlige arbejdstid var for fysioterapeuternes vedkommende 20 timer ugentligt og for massørerne 14 timer. Begge tal var uændrede i forhold til samme gruppers arbejdstid i 2010.

Sekretærernes gennemsnitlige arbejdstid var i 2012 på 24 timer om ugen. Tilsvarende oplysninger fra 2010 er ikke tilgængelige.

Fakturering – hvem er klinikkerne underleverandører til?

Hvem er klinikken underleverandør til (Hvem faktureres)	2012 (n = 193)		2010 (n = 137)	
Falck Health Care	38%	74	35%	48
Copenfysio	68%	131		
PreviaSundhed	45%	86		
HealthCare Danmark	3%	5	6%	8
Anden udbyder af privat sundhedsordning	13%	26	24%	33
Kommune	52%	100	46%	63
Region	27%	53	24%	33
Virksomhed	40%	78	50%	68
Forsikringselskab	78%	150	60%	82
Andre kiropraktorer	16%	31		
Ingen/uoplyst	8%	15	9%	13

Sammenlignet med tallene fra 2010 er andelen af klinikker, der angiver at være underleverandører, steget for såvel private udbydere af sundhedsordninger, offentlige instanser og forsikringselskaber.

Hyppigste gengangere blandt de andre udbydere af private sundhedsordninger er Mølholm (14), PFA (7) og Sundhedsdoktor (3).

Billeddiagnostik

Hvilke billeddiagnostiske modaliteter har klinikken	2012 (n = 193)		2010 (n = 137)	
Digital røntgen	63%	122	57%	78
Analog røntgen	15%	29	25%	34
Ultralyd	19%	37	17%	23
MR	1%	2	7%	10
Ingen	13%	25	9%	13
Uoplyst	5%	9		

Tal fra november 2012 over de ca. 228 klinikker, der på daværende tidspunkt havde overenskomst med regionernes Lønnings- og Takstnævn, viste at 64% af klinikkerne (ca. 146) havde digitalt røntgenanlæg, og 19% (ca. 44) havde analoge anlæg.²

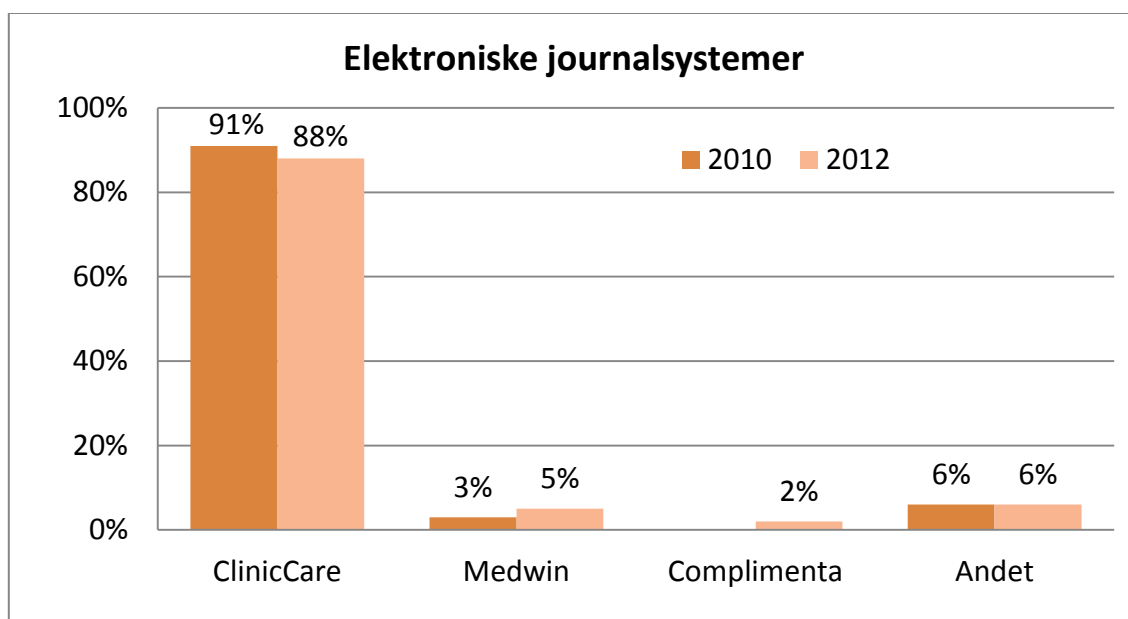
Hvilke billeddiagnostiske modaliteter henviser klinikken til (2012)					
	Digital røntgen	Analog røntgen	Ultralyd	MR	Ingen
Anden kiropraktor	50% (29/58)	13% (1/8)	31% (25/81)	3% (3/113)	73% (11/15)
Det offentlige	74% (43/58)	88% (7/8)	74% (60/81)	88% (99/113)	67% (10/15)
Privat	29% (17/58)	25% (2/8)	54% (44/81)	65% (74/113)	47% (7/15)

². Præcise oplysninger om det eksakte antal røntgenanlæg i kiropraktiske klinikker har vi ikke, da ikke alle klinikker anvender NIKKB's fysikerordning.

Talmaterialets beskaffenhed fra 2010 angående klinikkernes henvisning til andre instanser vedrørende billeddiagnostik tillader ingen umiddelbar sammenligning.

Journalssystem og elektroniske services

På tidspunktet for undersøgelsen benyttede 80% (154/193) af de deltagende klinikkerne et digitalt journalssystem, mens 14% (27/193) anvendte papir og 6% (12/193) ikke havde besvaret spørgsmålet. Med en andel på 88% af de angivne journalssystemer var ClinicCare, trods et lille fald, fortsat langt den mest brugte udbyder:



79% af de digitaliserede klinikker mente, at deres nuværende journalssystem dækkede deres behov, mens 33% af dem dog havde intentioner om at undersøge markedet for alternativer.

Med hensyn til elektroniske services sås tillige en markant fremgang med fordobling på adskillige parametre af antallet af klinikker med sådanne muligheder:

Hvilke af følgende elektroniske services tilbyder klinikken til patienterne	2012 (n = 193)		2010 (n = 137)	
	%	Antal	%	Antal
Elektronisk tidsbestilling	6%	12	4%	5/137
Remindere om aftalt tid via sms	51%	99	34%	46/137
Remindere om aftalt tid via mail	18%	34		
Digital informationstavle på klinikken	10%	20	4%	6/137
Elektronisk nyhedsbrev	43%	83	19%	26/137
Ingen/missing	30%	58	41%	56/137

Henvisningsmuligheder

Klinikkernes mulighed for henvisning af patienter totalt set (n = 193):

Udredning på hospitalsafdeling		Udredning på Rygcenter / Rygambulatorium		Udredning hos praktiserende speciallæger		Anden henvisningsmulighed	
20%	39	31%	59	17%	32	11%	21

Tallene er kun delvis sammenlignelige med data fra 2010, hvoraf det fremgik, at på daværende tidspunkt havde 15% (20/137) mulighed for at henvise til udredning på en hospitalsafdeling og 18% (25/137) til udredning hos praktiserende speciallæger. Tal for Rygcenter / Rygambulatorium eller Anden henvisningsmulighed foreligger ikke fra 2010.

Henvisningsaftalernes art i procent af de, der har muligheden var i 2012:

	Udredning på hospitalsafdeling		Udredning på Rygcenter / Rygambulatorium		Udredning hos praktiserende speciallæger		Anden henvisningsmulighed	
Regional aftale	62%	24/39	71%	42/59	13%	4/32	14%	3/21
Personlig aftale	26%	10/39	8%	5/59	63%	20/32	33%	7/21
Uofficiel aftale	33%	13/39	10%	6/59	47%	15/32	24%	5/21
Andet	7%	3/39	5%	3/59	19%	6/32	24%	5/21

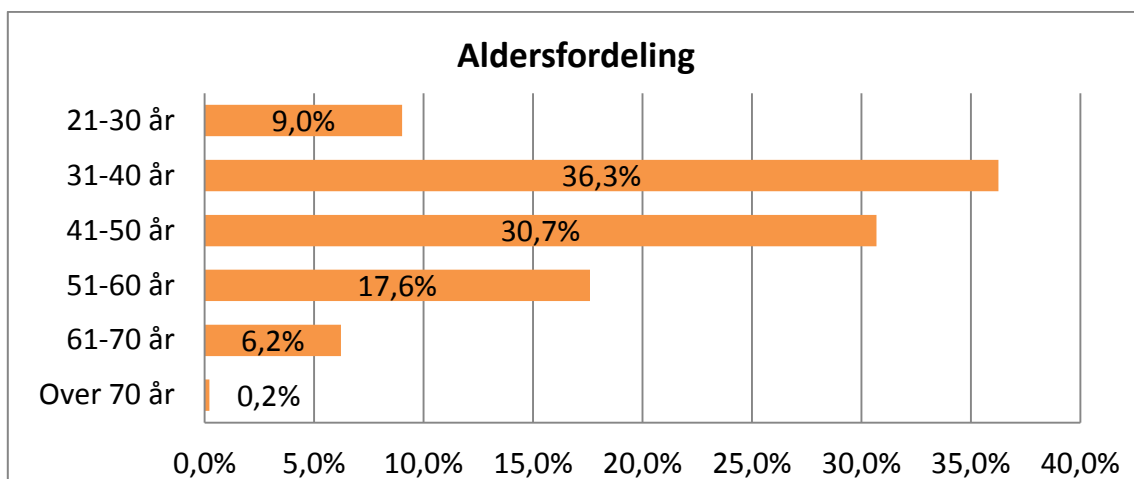
Personskemaer

Inklusiv de delvis udfyldte skemaer havde 469 kiropraktorer besvaret de udsendte personskemaer, hvilket gav en imponerende responsrate på 85,7%.

Kønsfordeling i de modtagne svar sås ikke at have ændret sig meget i forhold til 2010. 7 besvarelser manglede dette punkt.

Køn	2012 (n = 469)		2010 (n = 388)	
Mand	44,3%	208	45,9%	178
Kvinde	54,2%	254	54,1%	210
Uoplyst	1,5%	7		

Dataindsamlingen tillod ikke en præcis opgørelse af gennemsnitsalder og spænd. Et tilnærmet gennemsnit beregnet på grundlag af nedenstående inddeling i intervaller af ti år gav 43 år, hvilket var ét år ældre end i 2010.



Uddannelse

Tilstedeværelsen af en dansk uddannelse slog ikke umiddelbart igennem ved en sammenligning af de deltagendes uddannelsessteder med tallene fra 2010:

Hvor dimitterede du	2012 (n = 469)		2010 (n = 388)	
Danmark	47%	219	47%	182
England	20%	92	18%	70
USA	29%	137	31%	122
Canada	3%	12		
Andet	1%	3	4%	14
Uoplyst	1%	5		

Blandt de øvrige uddannelsessteder var Australien, New Zealand og Sydafrika repræsenteret med hver 1 dimittent.

Kiropraktorerne havde dimetteret i perioden 1968-2012 med en gennemsnitlig anciennitet på 18 år. De tilsvarende tal for 2010 var: 1968-2010, gennemsnitlig anciennitet 16 år.

Ligeledes gav en sammenligning af omfanget af kiropraktorerens øvrige kompetencegivende uddannelse i 2010 og 2012 et ret statisk billede, om end de lave absolutte værdier for arten af anden uddannelse gav nogen fluktuation inden for de enkelte kategorier:

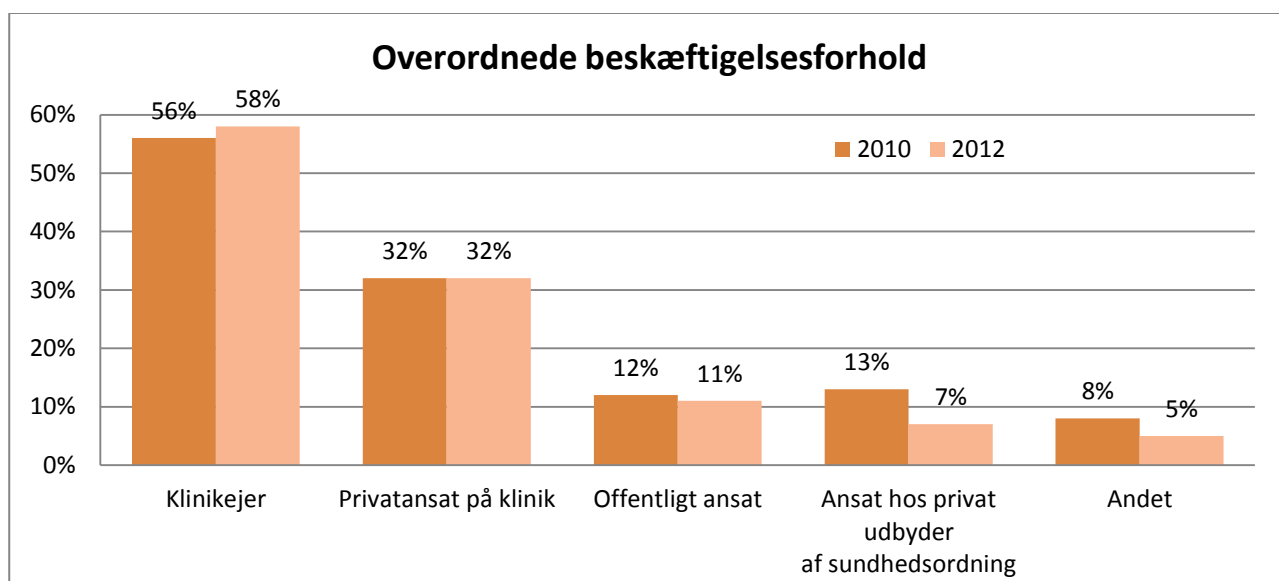
Anden kompetencegivende uddannelse	2012 (n = 469)		2010 (n = 388)	
Ja	17%	82	18%	70
Nej	81%	381	82%	318
Uoplyst	1%	6		

Hvilken anden kompetencegivende uddannelse	2012 (n = 82)		2010 (n = 70)	
Kandidatgrad	4%	3	7%	5
Bachelorgrad	22%	18	22%	15
Master	9%	7	12%	8
Ph.d.	13%	11	13%	9
Andet/uoplyst	60%	49	54%	37

Mens de angivne kandidat-, bachelor- og masteruddannelser centrerede sig om idræts- og sundhedsuddannelser, var spredningen under anden uddannelse stor. Svarene strakte sig fra flere massører og akupunktører over økonomisk uddannede til en mekaniker og en lærer.

Beskæftigelsesforhold

Kiropraktorernes samlede beskæftigelsesforhold viste især et fald i ansættelserne hos private udbydere af sundhedsordninger og et mindre fald i anden beskæftigelse, mens andelen af klinikejere var steget lidt:



Ser man på opgørelsen af kiropraktorernes primære beskæftigelse, kunne der imidlertid hverken konstateres en mindre andel af ansatte hos udbydere af private sundhedsordninger eller af ansatte i anden beskæftigelse. Stigende arbejdsløshed blandt kiropraktorerne kunne heller ikke registreres i den forgangne periode:

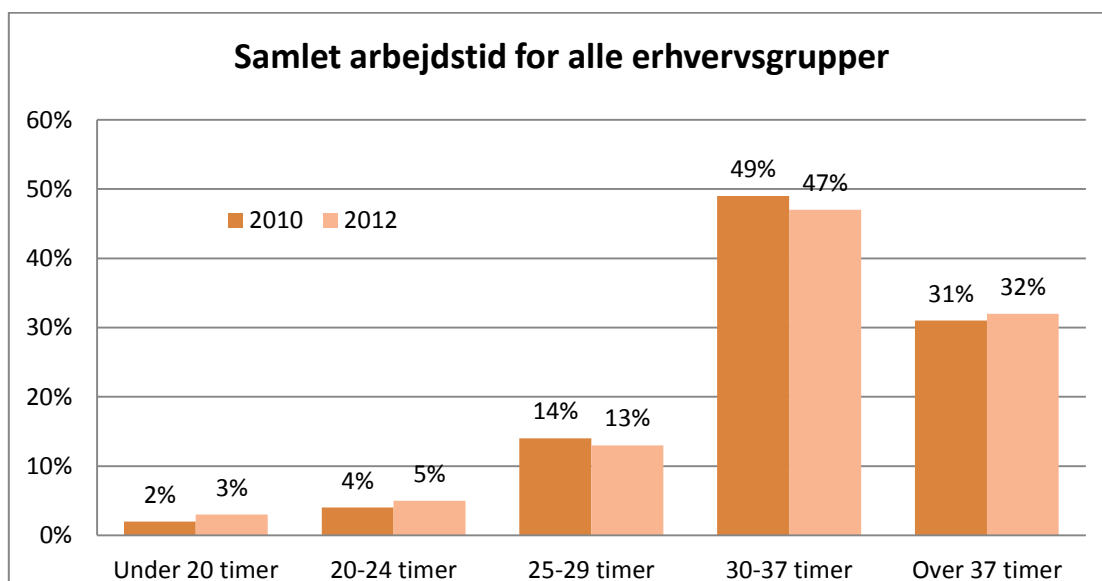
Hvad er din primære beskæftigelse som kiropraktor	2012 (n = 469)		2010 (n = 388)	
	%	Antal	%	Antal
Arbejde på klinik	86%	405	87%	337
Klinisk arbejde på sygehus	3%	14	3%	10
Arbejde hos privat udbyder af sundhedsordning	3%	15	3%	13
Undervisning	0%	0	0%	0
Forskning	2%	10	2%	6
Ph.d.-studerende	1%	4	1%	5
Praksiskonsulent	0%	1	0%	0
Sportsklubber	0%	1	0%	1
Ikke i beskæftigelse som kiropraktor	1%	4	2%	6
Andet	2%	9	2%	7
Uoplyst	1%	6	1%	3

Med hensyn til personer, der angav at have anden beskæftigelse som kiropraktor ud over den primære ansættelse, var denne andel på 19%, hvilket var uændret i forhold til 2010. Fordelingen på forskellige typer af sekundær beskæftigelse viste dog nogle udsving med bl.a. flere beskæftiget med videnskabeligt arbejde på deltidsbasis, og et vist fald i sekundær beskæftigelse på klinik og som praksiskonsulent, men de absolutte tal er små:

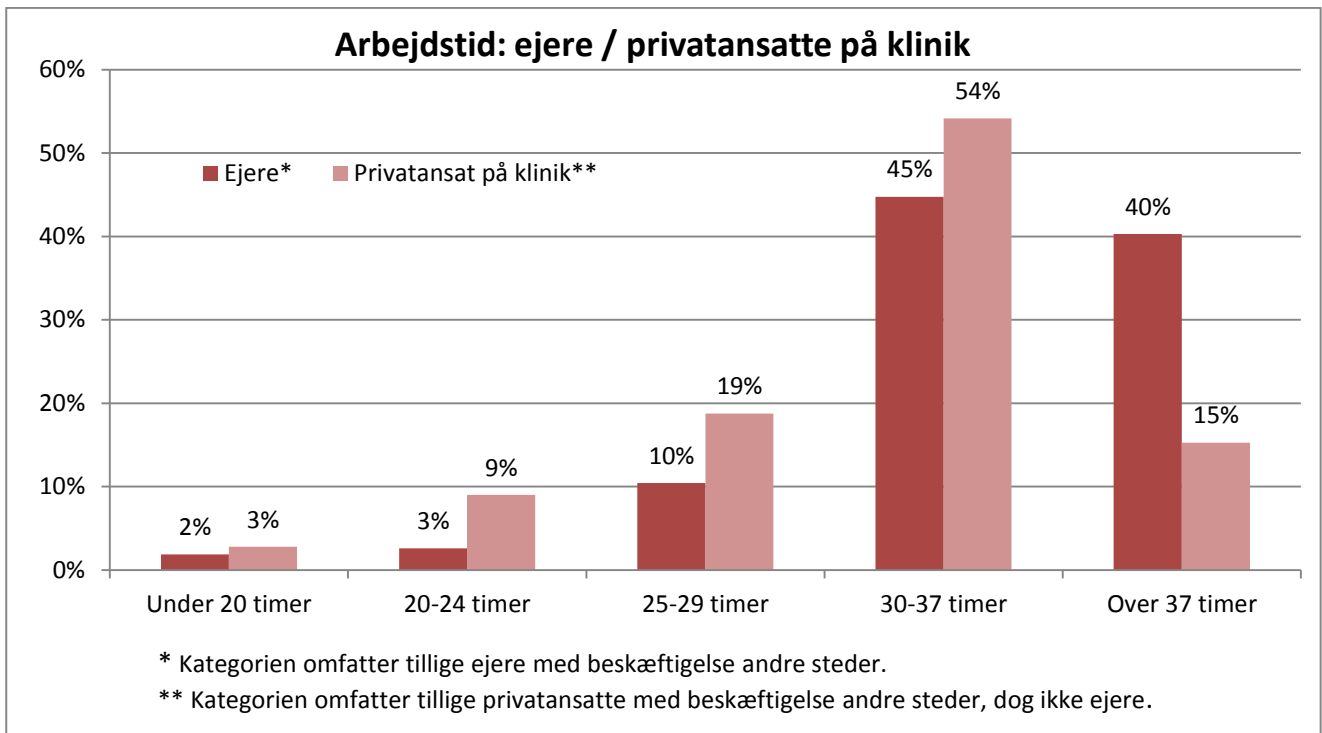
Hvilken anden beskæftigelse som kiropraktor har du	2012 (n = 89)		2010 (n = 72)	
	%	Antal	%	Antal
Arbejde på klinik	9%	8	17%	12
Klinisk arbejde på sygehus	6%	5	4%	3
Arbejde hos privat udbyder af sundhedsordning	14%	13	14%	10
Undervisning	34%	30	38%	27
Forskning	7%	6	6%	4
Ph.d.-studerende	6%	5	1%	1
Praksiskonsulent	4%	4	10%	7
Sportsklubber	8%	7	11%	8
Andet	45%	40	39%	28

Arbejdstid

Udsvingene for kiropraktorernes samlede ugentlige arbejdstid opgjort for alle beskæftigelsestyper set i forhold til 2010 var beskedne:

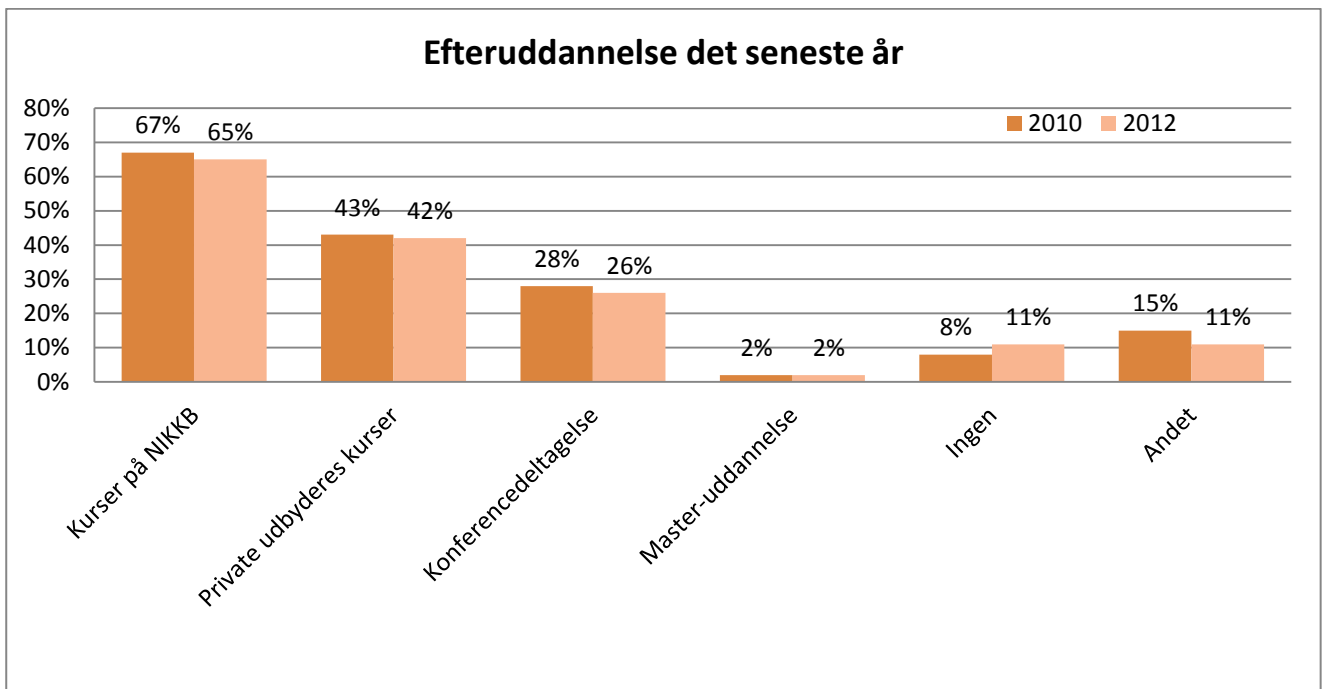


En opgørelse af den ugentlige arbejdstid opdelt i henholdsvis ejere og privatansatte på klinik viste, at andelen af kiropraktorer, der arbejdede i mere end 37 timer, var markant højere blandt ejerne (n = 268) end blandt deres ansatte (n = 144). Ydermere var næsten halvdelen (10/22) af de privatansatte på klinik med denne høje arbejdstid beskæftiget flere steder.



Efteruddannelse

Adspurgt hvilke efteruddannelsesaktiviteter, de havde deltaget i inden for det seneste år, sås i 2012 en lille stigning i antallet af kiropraktorer, der ikke havde efteruddannet sig i forhold til 2010:



Antallet af timer anvendt på kurser, workshops og uddannelse det seneste år var ikke opgjort for 2010, men tallene fra den seneste undersøgelse viste, at 42% af de kiropraktorer, som angav at have efteruddannet sig, havde brugt over 30 timer på det.

Antal timer anvendt på efteruddannelse (n = 409)		
0	1%	3
1-10 timer	15%	63
11-20 timer	19%	76
21-30 timer	22%	92
31-40 timer	13%	55
41-50 timer	6%	26
Over 50 timer	23%	94

Arbejde i primærsektorens klinikker

Arbejdstidens anvendelse

I et separat afsnit af undersøgelsen kunne kiropraktorer beskæftiget i primærsektoren beskrive behandlingsmetoder og tidsforbrug under konsultationen. 403 angav her at arbejde i primærpraksis.

369 havde opgjort deres samlede arbejdstid på klinikken. Den strakte sig fra 5 – 50 timer ugentligt med et gennemsnit på 33 timer. Tilsvarende tal fra 2010 var ligeledes 33 timer i gennemsnit og et næsten uændret spænd på 2 – 50.

Den gennemsnitlige tid anvendt på behandling af patienter var 29 timer (spænd 1 – 45 timer, n = 370).³

Administration krævede i gennemsnit 3 timer af kiropraktorens tid. 10% (35/350), angav ikke at have et administrativt tidsforbrug, mens yderlige 37% (131/350) havde 1 - 2 timer ugentligt (n = 350).⁴

For tid anvendt på kommunikation med andre behandlere, herunder henvisninger, var det ugentlige gennemsnit 2 timer. 6% (20/353) angav 0 timers kommunikation med andre behandlere, mens 77% (272/353) brugte 1 – 2 timer om ugen herpå (n = 353).⁵

Detaljerede data for arbejdstidens fordeling på forskellige opgavetyper foreligger ikke fra 2010.

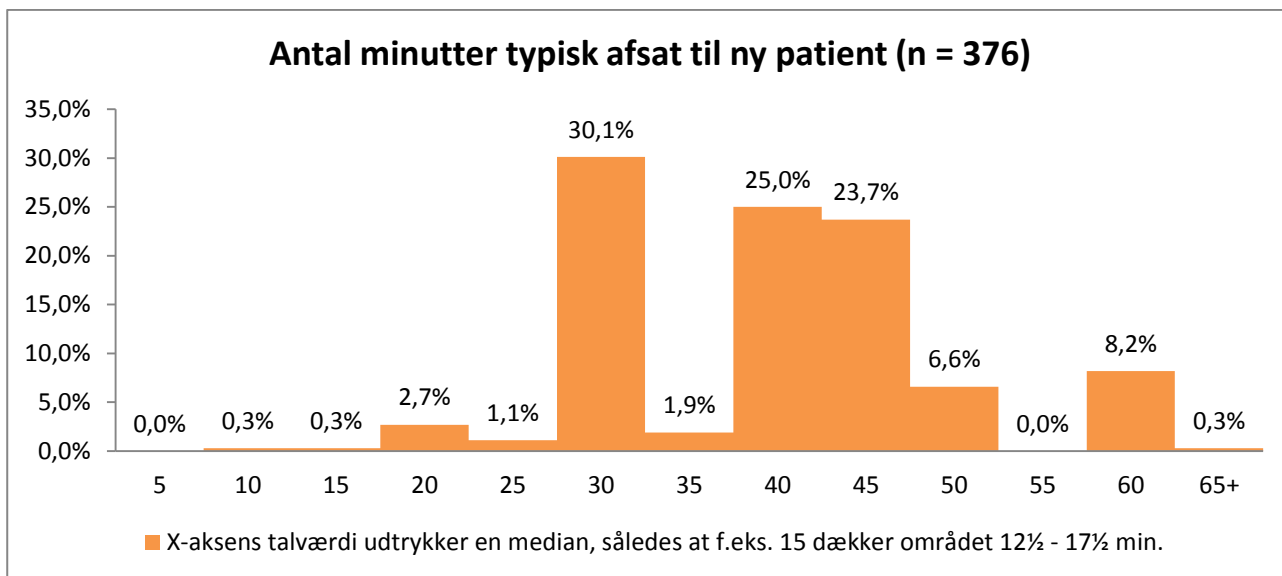
Konsultationerne

Adspurgt om hvor mange minutter, der typisk ville være sat af til en ny patient, blev 40 minutter angivet som gennemsnittet (spænd 10 – 90) for en sådan konsultation. Dette gennemsnit var uændret i forhold til 2010, hvor spændet var 2 – 90 minutter:

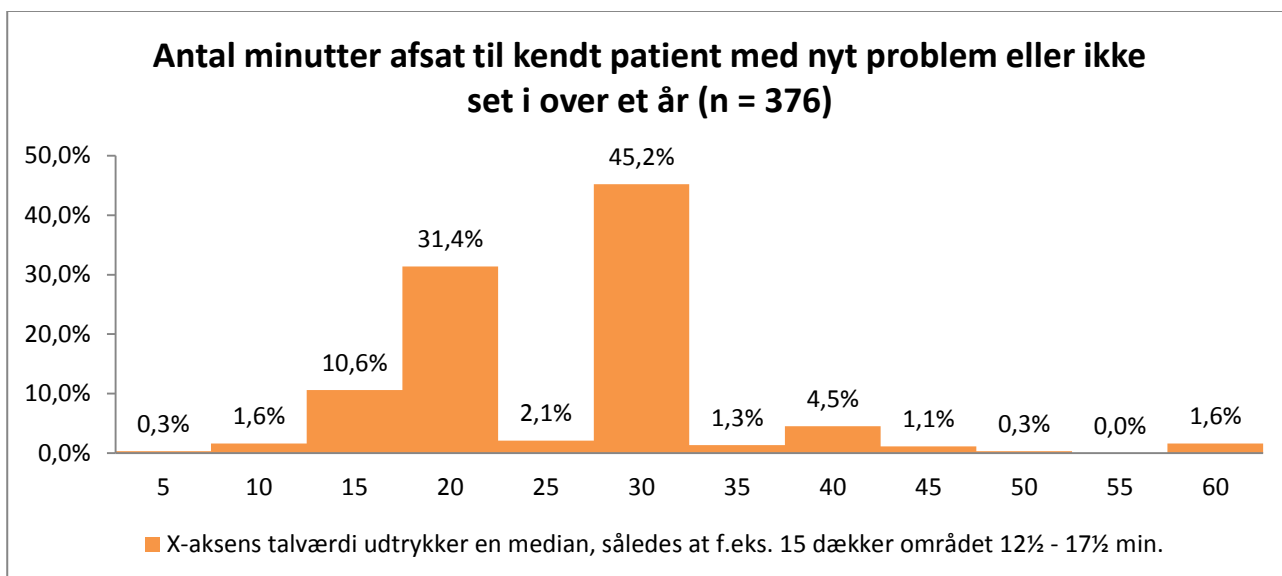
³ En angivelse på 70 timer udelukket fra beregningen.

⁴ En angivelse på 30 timer udelukket fra beregning, da vedkommendes samlede kliniktid var opgjort til kun 25 timer.

⁵ Tre angivelser på 30 timer og én på 60 timer udelukket fra beregning, da de enten i sig selv eller sammenholdt med den påståede tid anvendt til behandling langt oversteg den opgjorte samlede tid.

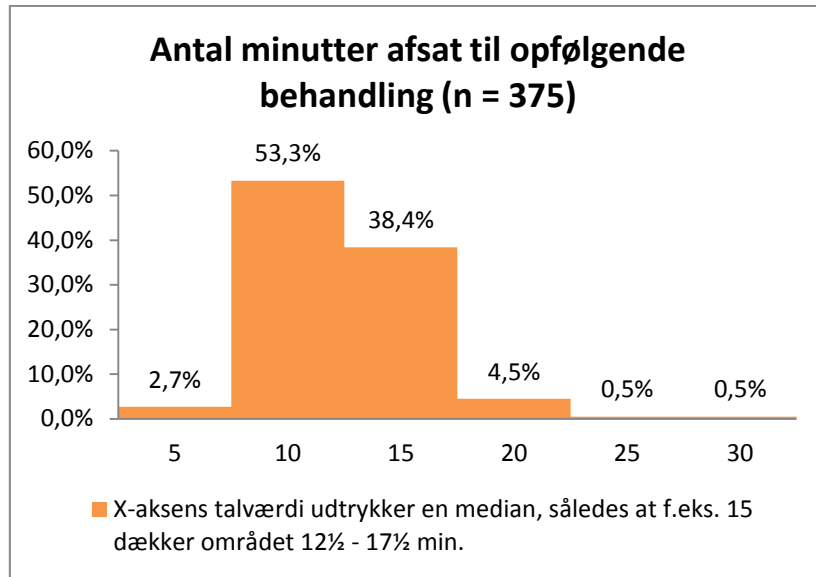


Den typiske konsultationstid afsat til en kendt patient, der henvender sig med et nyt problem, eller som sidst har været set for mere end et år siden, var i gennemsnit 26 minutter (spænd 3 – 60). Tilsvarende tal var i 2010 25 minutter (2 – 60):



Opfølgende behandlingskonsultationer var der typisk afsat 13 minutter til i gennemsnit (spænd 5 – 30).⁶ I 2010 var det tilsvarende tal 12 min. i gennemsnit (spænd 1 – 45):

⁶ En angivelse på 52 min. udelukket fra beregning, da den oversteg førstegangskonsultationen med over det dobbelte.



Behandlingsmodaliteter

Der registreredes kun små ændringer i anvendelsen af forskellige behandlingsmodaliteter med manipulation og triggerpunktsbehandling som de klart mest benyttede modaliteter fulgt af træningsvejledning. Fire kiropraktorer angav ikke at anvende andet end manipulation:

Hvilke behandlingsmodaliteter anvender du (sæt gerne flere krydser)?	2012 (n = 395)		2010 (n = 314)	
Manipulation uden drop	95%	374	98%	307
Manipulation med drop	92%	362	91%	287
Muskelenergiteknikker	55%	259	64%	200
Triggerpunktsbehandling	94%	372	96%	302
Shockwave	11%	45	9%	27
Activator	51%	201	46%	146
Akupunktur	24%	93	24%	75
Dry-needling	22%	106	23%	71
Massage	52%	205	52%	163
Andre bløddelsteknikker	61%	242	64%	202
Træningsvejledning i behandlingsrum	82%	322	86%	271
Træningsvejledning i træningsafdeling	18%	73	20%	64
Andet	12%	46	18%	56

Kommunikation

Omkring kommunikation med det øvrige sundhedsvæsen viste undersøgelsen et markant fald i brugen af breve fulgt af mindre fald i brugen af telefon og fax. Modsvarende havde Edifact øget sin udbredelse med 50%:

Hvordan kommunikerer du med det øvrige sundhedsvæsen	2012 (n = 394)		2010 (n = 314)	
	Via Edifact	75%	295	50%
Via mail	42%	165	40%	125
Via telefon	84%	331	94%	294
Via brev	54%	211	74%	231
Via fax	32%	126	42%	132
Andet	3%	10	3%	9

Kiropraktorerne blev tillige anmodet om at give lignende oplysninger for eventuelt øvrige ansættelser i privat praksis. Da kun 14 kiropraktorer angav at være ansat i endnu en klinik og 3 tillige i en tredje, blev der ikke udarbejdet en detaljeret fremlæggelse af disse data.